

## آنژیوگرافی چیست؟

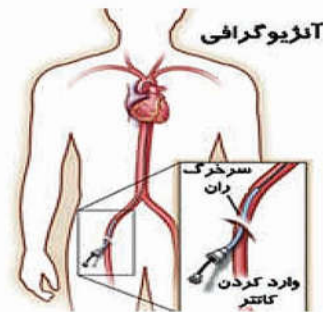
آنژیوگرافی یک اقدام تشخیصی برای بررسی وضعیت عروق بدن می باشد.

آنژیوگرافی قلبی برای مشاهده عروق تغذیه کننده بافت قلب (عروق کرونر) جهت رویت و تعیین میزان تنگی و یا انسداد این عروق می باشد.

در آنژیوگرافی با تزریق ماده حاجب در داخل عروق و عکسبرداری پویا توسط دستگاه، پزشک درصد انسداد این عروق را تشخیص می دهد.

با توجه به تشخیص پزشک در مواردی که انسداد کم باشد، از دارو جهت درمان استفاده می گردد. اگر درصد تنگی عروق بالا باشد، ممکن است نیاز به باز کردن تنگی به وسیله (فنر)، استنت یا بالون باشد. در مواردی که درصد تنگی عروق شدید باشد و یا انسداد کامل باشد توصیه به جراحی قلب می گردد.

کلیه موارد فوق توسط پزشک معالج شما تعیین می گردد اما تصمیم گیرنده شما هستید.



محل قرار گیری کاتتر ران

## نحوه پذیرش و انجام آنژیوگرافی چگونه است؟

ابتدا با مراجعه به واحد پذیرش آنژیوگرافی بیمارستان واقع در (طبقه دوم - بخش آنژیوگرافی) با دستور کتبی پزشک معالج تان، پرونده آنژیوگرافی را تشکیل داده و در نوبت اعلام شده به بخش آنژیوگرافی بیمارستان مراجعه می نمایید.



اتاق آنژیوگرافی

پس از پذیرش در بخش آنژیوگرافی ابتدا لباس مناسب اتاق عمل (گان) که یکبار مصرف است، به شما داده می شود تا آن را بپوشید. سپس شما به تخت خود در بخش پست آنژیو منتقل می گردید. در زمان انتظار جهت انتقال به بخش آنژیوگرافی اقدامات ذیل انجام می گردد:

- مانیتور قلب می گردید (یعنی ضربان قلب و علائم حیاتی شما روی صفحه نمایشگر کنار تخت مشاهده می گردد).

- یک آنژیوکت جهت تزریق سرم و دارو در دست شما تعبیه می گردد.

**مراجعین محترم از اینکه بخش آنژیوگرافی بیمارستان پارس را جهت درمان خود انتخاب نموده اید از شما سپاسگزاریم. امید است که تلاش این مجموعه قدمی جهت رسیدن به بهبود برای شما عزیزان باشد.**

**برای پاسخگوئی به هر گونه پرسش در ساعات اداری (۱۴ بعد از ظهر - ۸ صبح) با شماره ۰۱۳-۳۲۱۳۳۴۵۸ تماس حاصل فرمایید.**



## چه اقداماتی باید جهت آنژیوگرافی صورت گیرد؟



- انجام آنژیوگرافی درد ندارد اما اگر دچار احساس سنگینی، گرما یا گر گرفتگی شدید، بلافاصله به پرستار یا پزشکتان اطلاع دهید.  
- در زمان آنژیوگرافی به توصیه پزشک و پرستار کاملاً گوش دهید. به عنوان مثال ممکن است از شما بخواهند: نفس عمیق بکشید، یا نفس خود را حبس کنید و ....

- در زمان آنژیو، الکتروود هایی روی سینه برای مشاهده نوار قلب به شما وصل هستند.

- پس از آنژیوگرافی به بخش مراقبت های پس از آنژیو منتقل می گردید. در این واحد با توجه به دستور پزشک معالجتان، تحت مراقبت قرار می گیرید.

- بعد از انجام آنژیو با صلاحدید پزشک معالجتان می توانید غذا میل نمایید.

- معمولاً چند ساعت بعد از آنژیوگرافی (با توجه به نوع آنژیو و دستور پزشک معالجتان) باید در تخت استراحت کنید.

- شروع تغذیه حتماً توسط پرستار بخش به شما اطلاع داده می شود. لطفاً بدون اطلاع، شروع به خوردن غذا ننمایید.

- در زمان ترخیص، گزارش آنژیوگرافی و CD آن به شما تحویل داده می شود.

- یک هفته بعد از آنژیوگرافی به پزشک معالجتان مراجعه نمایید.

- نکاتی که جهت مراقبت در منزل پس از انجام آنژیوگرافی برای شما لحاظ میگردد را رعایت نمایید.

در بخش آنژیوگرافی یک تخت متصل به تجهیزات تابنده اشعه ایکس و صفحات نمایشگر وجود دارد که مجموعاً دستگاه آنژیوگرافی نامیده می شود.

پس از انتقال به بخش آنژیوگرافی، بیمار با رعایت نکات ایمنی به تخت آنژیوگرافی منتقل و پس از ضد عفونی کردن محل آنژیوگرافی (کشاله ران یا مچ دست) با ماده مخصوص، محل مورد نظر به وسیله یک ملحفه یا پارچه استریل پوشانده می گردد، سپس پزشک معالج بعد از بی حس کردن موضع، ابتدا با سوزن وارد شریان مورد نظر گردیده و سپس یک لوله پلاستیکی کوچک را وارد شریان می نماید. یک کاتتر یا لوله بلند را نیز از داخل آن عبور داده و به سمت قلب هدایت می نمایند.

از این طریق ماده حاجب داخل عروق تزریق شده و همزمان با تابش اشعه ایکس، تصویر برداری از عروق انجام می گردد.

این تصاویر روی صفحه نمایشگر مشاهده می گردد و بدین ترتیب پزشک معالج تان بررسی های لازم را انجام می دهد.

### آمادگی های قبل از آنژیوگرافی:

- روز قبل از آنژیو یا صبح همان روز طبق دستور پزشک معالجتان به پذیرش آنژیوگرافی بیمارستان مراجعه نمایید.

- به همراه داشتن کارت ملی، شناسنامه، دفترچه بیمه و دستور پزشک الزامی است.

- در هنگام بستری به همراه داشتن تمامی مدارک پزشکی الزامی است. (نوار قلب-اکوکاردیوگرافی-اکومری-اسکن قلب-تست ورزش-آزمایشات و ..... در صورتیکه قبلاً انجام داده اید) تکمیل فرم رضایتنامه کتبی پیش از انجام آنژیوگرافی الزامی است.